

**РОССИЙСКАЯ ФЕДЕРАЦИЯ
ИРКУТСКАЯ ОБЛАСТЬ
УСТЬ-УДИНСКИЙ РАЙОН**

ИНВЕСТИЦИОННЫЙ ПАСПОРТ

Усть-Уда

п. Усть-Уда, 2022г.



Уважаемые инвесторы!

Представляем Вам инвестиционный паспорт Усть-Удинского района, включающий в себя информацию, дающую представление об инвестиционной привлекательности нашей территории.

Инвестиционный потенциал Усть-Удинского района достаточно высок. Район расположен в середине Иркутской области, это богатый сибирский край. По совокупности географических, экономических и социальных факторов Усть-Удинский район имеет большой потенциал для дальнейшего развития.

Мы открыты для диалога с иностранными и российскими инвесторами.

Предлагаем Вам взаимовыгодное сотрудничество, гарантируем всестороннюю поддержку в реализации новых инвестиционных проектов и, в целом, обещаем обеспечение благоприятных условий для эффективного бизнеса на нашей территории.



**Мэр Усть-Удинского района
С.Н.Чемезов**

СОЗДАНИЕ

БЛАГОПРИЯТНЫХ УСЛОВИЙ ДЛЯ ПРОЖИВАНИЯ, СОХРАНЕНИЯ И ПРИУМНОЖЕНИЯ НАСЕЛЕНИЯ УСТЬ-УДИНСКОГО РАЙОНА

ПОВЫШЕНИЕ

ЭКОНОМИЧЕСКОГО ПОТЕНЦИАЛА УСТЬ-УДИНСКОГО РАЙОНА

РАЗВИТИЕ

УСТЬ-УДИНСКОГО РАЙОНА КАК ТЕРРИТОРИИ НАИБОЛЕЕ ПРИВЛЕКАТЕЛЬНОЙ ДЛЯ ВЛОЖЕНИЯ И ПРИУМНОЖЕНИЯ КАПИТАЛА

**Лица, ответственные за инвестиционное развитие
Усть-Удинского района**



Мэр РМО «Усть-
Удинский район»
Чемезов Сергей
Николаевич

Телефон 8(39545)31-5-75
(доб.101)



Первый заместитель
мэра РМО «Усть-
Удинский район»
Менг Александр
Александрович

Телефон 8(39545)31-5-75
(доб.104)



Начальник
экономического отдела
администрации Усть-
Удинского района
Кочкина Людмила
Сергеевна

Телефон 8(39545)31-5-75
(доб.106)

Усть-Удинский район – родина знаменитого русского писателя Валентина Григорьевича Распутина.



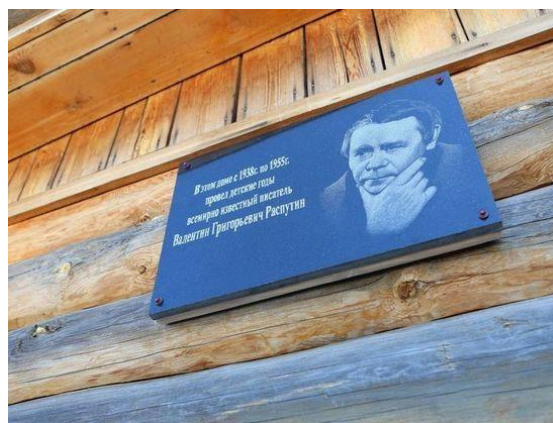
В.Г.Распутин и В.М.Денисов (мэр Усть-Удинского района с 2000 г. по 2014г.)



В.Г.Распутин около церкви в п.Усть-Уда



Дом В.Г.Распутина в с.Аталанка



Мемориальная доска на доме В.Г.Распутина в с.Аталанка



Выставочный зал В.Г.Распутина в п.Усть-Уда



Библиотека имени В.Г.Распутина в п.Усть-Уда

В 1903 году в ссылке здесь находился Иосиф Виссарионович Сталин.



И.В.Сталин



Беседка И.В.Сталина на горе Киткай



Волостная управа в с.Новая Уда, куда ходил отмечаться В.И.Сталин во время ссылки



Макет дома, где жил в ссылке И.В.Сталин в с.Новая Уда

Объекты археологического наследия.

На территории Усть-Удинского района ещё в 1964-1965 годах в 10,5 км выше по течению от с.Малышевка была вскрыта площадь 625 кв.м., выделено 7 культурных горизонтов эпохи палеолита (24-16 тыс.л.н.). Помимо артефактов в слоях были исследованы хозяйственно-бытовые комплексы: очаги, ямы, кострища.

В 1996 году в результате археологической экспертизы реконструируемой автодороги «Залари – Жигалово» на участке 163-178 км обнаружены (выявлены) два археологических памятника. Зафиксировано двухслойное залегание археологического материала. Первый слой датируется эпохой поздней бронзы (*конец 2 – начало 1 тыс. до н.э.*). Второй культурный слой датируется мезолитом – неолитом (8-5 тыс.л.н.).

В 2005 году в зоне проектируемого газопровода «Ковыкта-Саянск-Иркутск» на левом берегу р.Уда был выявлен памятник археологии «Брод», предварительно датируемый бронзовым – ранним железным веком (*II-I тыс. до н.э.*).

На территории района насчитывается несколько древних культур, в том числе неолитическая культура Серовского этапа. Хронологически он относится к первой половине третьего тысячелетия до нашей эры. В то время по долине Ангары и ее притокам располагалось много поселений, о чем свидетельствуют раскопки и наскальные изображения.

Деревня Серово (или Серова) с ее старинными избами разместилась на левом берегу реки Ангары в устье реки Игирма, между деревнями Попова и Хутор. Серова дала всемирно известному серовскому периоду, т.е. культуре неолита. Именно в серовский период впервые на охоте стала использоваться собака.

На Каменных островах по Ангаре нашли многочисленные наскальные изображения, относящиеся к неолиту.

Раскопки велись и в деревне Рютино. Установлено, что здесь также жили люди периода неолита.

В старой Усть-Уде, в районе аэропорта, работали археологи под руководством академика Окладникова. Были найдены орудия труда, а также могилы, относящиеся к каменному веку.

На территории нашего района обнаружены ряд могильников Усть-талькинской культуры, датируемые первой половиной II тысячелетия нашей эры.

Могильник «Усть-Уда» находится на западной оконечности мыса правого берега Братского водохранилища, входит в парковую зону п. Усть-Уда, открыт в 1990 году. Было заложено 6 раскопов общей площадью 1254 кв.м. раскопано 19 захоронений – 5 принадлежали людям, остальные животным.

Также могильник «Озерок» расположен в Усть-Удинском районе на левом приустьевом мысу, образованным заливом Озерок и Братским в\х, на правом берегу водохранилища в 7 км. южнее по. Усть-Уда. Открыт летом 2000 года Ангарским отрядом под руководством В.С. Николаева. До затопления ложа водохранилища это место представляло собой левый пологий северо-западный свободный от лева склон пади Озерок с высотными отметками 40-50 м. от уреза р. Ангары. Вскрыта площадь 72 кв.м. выявлено 3 погребения, два из которых принадлежали людям, одно лошади.

Усть-талькинская культура просуществовала в Приангарье до конца XIV века. В конце XIV, начале XV веков сюда проникают новые племена с юга (Тункинская котловина) и юго-востока (Забайкалье). Происходит вытекание Усть-талькинцев в долину среднего течения р.Лены. Оказавшись там, они продолжали заниматься скотоводством и, вероятно, смешавшись с местными племенами кулунатахской культуры, образовали якутскую народность – Саха. Оставшиеся на юге Усть-талькинцы, возможно, вошли в состав бурятского этноса.

База отдыха «Кардинское Взморье».

Кардинское Взморье расположено в Усть-Удинском районе, в 100 км от посёлка Усть-Уда, вверх по течению Братского Водохранилища, на территории деревни Карда. Это по истине тихое, спокойное и уединённое место.

База отдыха работает в летний и зимний период. В расположении имеются теплые домики с размещением до 4 человек, а также домики эконом класса летнего пребывания, столовая на 50 человек, русская баня. В зимний и летний период есть возможность организации рыбалки.

Соседним населенным пунктом является село Аталанка- малая родина великого русского писателя Валентина Григорьевича Распутина, где он провёл свои детские годы, о которых рассказывает в своих произведениях. Тур на родину писателя является одним из самых популярных туристических маршрутов в Усть-Удинском районе. Гости посещают храм в Усть-Уде, который был построен при содействии писателя, выставочный зал и библиотеку имени Валентина Григорьевича. А дальше путь лежит по Братскому водохранилищу до деревни Аталанки, где туристы посещают родовой дом писателя, сейчас являющийся музеем и, после, прибывают на базу отдыха «Кардинское Взморье».

Гости ночуют в тёплых, удобных домиках, срубленных из цельного дерева, а печное отопление создаёт особый уют. Домики расположены на первой береговой линии, из окон открывается вид на живописный залив. Вкусная, домашняя кухня, чай из таёжных трав, прогулки по тайге, где гости могут найти настоящие богатства леса- ягоды, грибы и целебные травы – всё это создает непередаваемую атмосферу, которую можно почувствовать лишь при посещении этих мест.

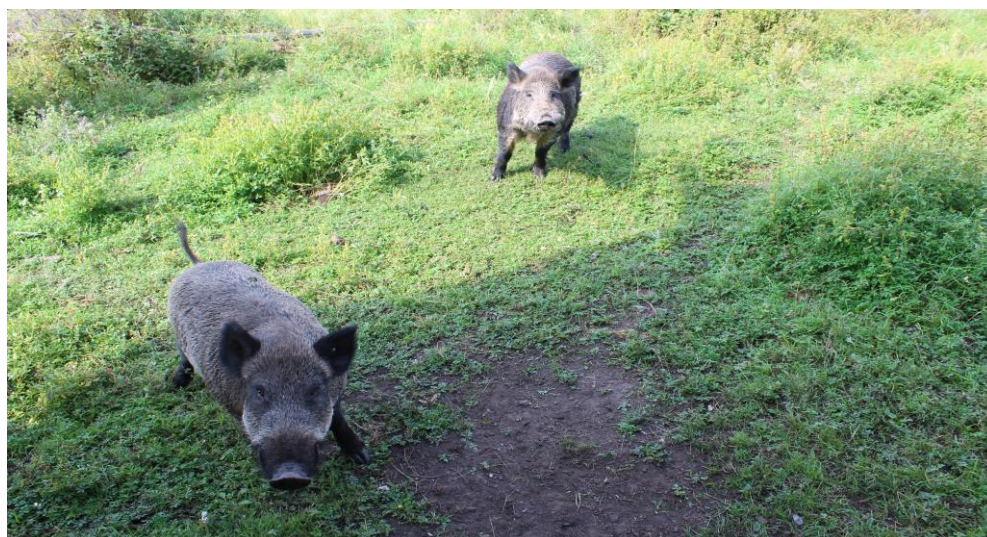
Прогулки на катере по заливам двух таёжных рек, выход на настоящие звериные тропы и охотничий солонец дают возможность увидеть диких жителей леса.

Особо стоит отметить русскую баню, с горячим паром, березовыми вениками, после которой можно окунуться в прохладный залив Ангары.

Такой отдых не только запомнится, поможет отдохнуть душой и телом, освободит мысли, но и наделит здоровье сибирской крепостью!

Контактный телефон 89025164106

Ждём вас в гости.



Туристическая база «Хвойная».

Приглашаем всех желающих провести отдых на новой туристической базе "Хвойная" в п.Усть-Уда, в единении с невероятной природой и красотой нашего района на берегу реки Ангары. Молодой хвойный лес и чистейший воздух оздоровят не только тело, но и душу.

Для Вашего удобства предлагаются новые комфортные домики из бруса, беседки и гостевые столики, мангалы и коптильные для горячего копчения рыбы, костровые зоны и зона барбекю... Есть возможность спуска катеров и лодок, лодочная стоянка.

А для любителей палаточного отдыха есть территория для палаток. Возможна организация рыболовно-охотничьих туров и осмотр красот берегов реки Ангары, посещение достопримечательностей поселка Усть-Уды: храм в Усть-Уде, который был построен при содействии великого русского писателя Валентина Григорьевича Распутина, выставочный зал и библиотеку его имени, музей.

Телефон для связи +79913706032, +79041490996



Рыбоводство – одно из перспективных направлений развития экономики Усть-Удинского района.



Сбор дикоросов. Вкусные и полезные дары природы.



Грибы



Ягоды



Кедровый орех



Черемша



Папоротник



Кипрей узколистный (иван-чай)

**Усть-Удинский район – это чистый воздух, натуральные продукты,
близость к природе.**



НАШИ КОНКУРЕНТНЫЕ ПРЕИМУЩЕСТВА

Усть-Удинский район имеет немалый стартовый социально-экономический потенциал, который позволяет при умелом его использовании рассчитывать на оздоровление, стабилизацию, а затем на подъем экономики и ее расширенное производство при условии поддержки со стороны Правительства Иркутской области.

Отмечается *ряд внешних и внутренних положительных факторов и необходимых предпосылок*, которые могут стать основой его развития. К ним относятся:

Природно-ресурсные:

- лесные ресурсы – основная база для развития лесопромышленного комплекса с высоким уровнем глубокой переработки древесины и выпуском конкурентоспособной продукции;
- минерально-сырьевые ресурсы – база для строительной индустрии;
- водные, рекреационные ресурсы;
- сельскохозяйственные земли;
- уникальные природные условия для охотничьего и рыболовного туризма высокий потенциал Ангары – база для развития круизного и пляжного туризма.

Экономические и географические:

- перерабатывающая промышленность, базирующаяся на местном сырье;
- потенциальные возможности сельскохозяйственного производства;
- наличие свободных производственных площадей с их последующей реконструкцией и использованием;
- наличие автомобильной транспортной сети, водной магистрали.

Социальные:

- наличие в основном постоянного населения, адаптированного к условиям жизнедеятельности в районе;
- наличие собственного трудового потенциала;
- наличие еще незначительного, но все увеличивающегося слоя населения, готового к предпринимательской деятельности, адаптированного к условиям формирующейся рыночной экономики.

Институциональные:

- конституционно определены разграничения прав ведения между различными органами власти;
- в результате приватизации, акционирования создана смешанная экономика с преобладанием негосударственного сектора с многообразными организационно-правовыми формами собственности;
- развивается малый бизнес и предпринимательство;
- создана минимальная необходимая законодательная база для деятельности органов местного самоуправления.

ИНВЕСТИЦИОННЫЙ ПОТЕНЦИАЛ

Земельные
ресурсы



Водоснабженческий
потенциал



Минерально-
сырьевой
потенциал



Лесные
ресурсы



Охотопромысловый
потенциал

